



# Renforcer notre engagement

**LA RESPONSABILITÉ  
NOUS PROPULSE VERS L'AVENIR**

**BOMBARDIER**

Aperçu de la responsabilité sociale d'entreprise **2010**

## UN MESSAGE DU PRÉSIDENT DU COMITÉ DE RESPONSABILITÉ SOCIALE D'ENTREPRISE

Depuis notre rapport de l'an dernier, nous avons réalisé des progrès soutenus tout au long de notre démarche en matière de durabilité. Nous sommes particulièrement encouragés par le fait que la responsabilité sociale d'entreprise (RSE) est davantage implantée dans l'ensemble de l'entreprise. Nos employés sont de plus en plus nombreux à apporter des suggestions et des initiatives créatives qui nous font cheminer en matière de RSE. Cette mobilisation croissante entourant la durabilité nous motive et nous incite à intensifier nos efforts. Une communication ouverte et efficace en ce qui a trait à la RSE constitue un élément clé pour stimuler une mobilisation encore plus élargie. C'est la raison pour laquelle nous avons amélioré notre rapport de RSE avec des outils de communication évolués tels que notre nouveau site Internet dédié à la RSE. Étape par étape, jour après jour, nous concrétisons notre vision à long terme avec des projets RSE bien planifiés, animés par des employés mobilisés, et ancrés dans nos activités d'exploitation.

DANIEL DESJARDINS

Vice-président principal, Affaires juridiques

### À propos de cet aperçu

Cet aperçu vous procure les faits saillants de notre performance en responsabilité sociale d'entreprise au cours de l'exercice 2010, soit du 1<sup>er</sup> février 2009 au 31 janvier 2010. Il comprend également de l'information qualitative qui s'étend de février à septembre 2010. Tous les montants sont exprimés en dollars américains, sauf indication contraire. **Nous vous encourageons à consulter notre rapport détaillé de responsabilité sociale d'entreprise 2010 en ligne à l'adresse [www.rse.bombardier.com](http://www.rse.bombardier.com).**

### Vos commentaires

Vos commentaires constituent une part importante de notre processus de dialogue avec nos parties prenantes. Vos opinions nous aident à nous concentrer sur les enjeux qui revêtent le plus d'importance aux yeux de nos diverses parties prenantes. Faites-nous parvenir par courriel vos réactions quant à nos efforts visant à nous propulser vers l'avenir de façon responsable, à l'adresse [rse@bombardier.com](mailto:rse@bombardier.com) ou en répondant à notre sondage en ligne.

- 1 Messages de la direction
- 2 Gouvernance
- 3 Employés
- 4 Produits
- 5 Activités d'exploitation
- 6 Chaîne d'approvisionnement
- 7 Entreprise citoyenne
- 8 Pacte mondial des Nations Unies

« Nos employés demeurent au cœur de notre succès. Cela est particulièrement vrai lorsque l'on parle de responsabilité sociale d'entreprise. Au cours de la dernière année, nous avons été témoins de plusieurs exemples où nos employés ont mis leur ingéniosité à contribution pour trouver des solutions à des défis en matière de durabilité et ouvrir la voie à une prospérité encore plus grande. »



PIERRE BEAUDOIN  
Président et chef de la direction  
Bombardier Inc.

« De façon collective, l'industrie aéronautique a établi des cibles environnementales ambitieuses : réduire les émissions de CO<sub>2</sub> des avions de 50 % d'ici 2050 et atteindre une croissance carbone neutre d'ici 2020. Chez Bombardier Aéronautique, nous avons l'obligation d'être les fers de lance du progrès nous rapprochant encore davantage de ces objectifs. »

GUY C. HACHEY  
Président et chef  
de l'exploitation  
Bombardier Aéronautique



« Notre approche globale à l'égard de la responsabilité sociale d'entreprise imprègne tous les niveaux de notre entreprise et chaque secteur d'activité. Elle assure que nous intégrons la durabilité non seulement dans nos produits, mais également dans notre culture et notre attitude. »

ANDRÉ NAVARRI  
Président et chef  
de l'exploitation  
Bombardier Transport





# GOUVERNANCE

Inscription à

**2**

indices de durabilité  
Dow Jones depuis  
2007

Formation en éthique  
reçue par

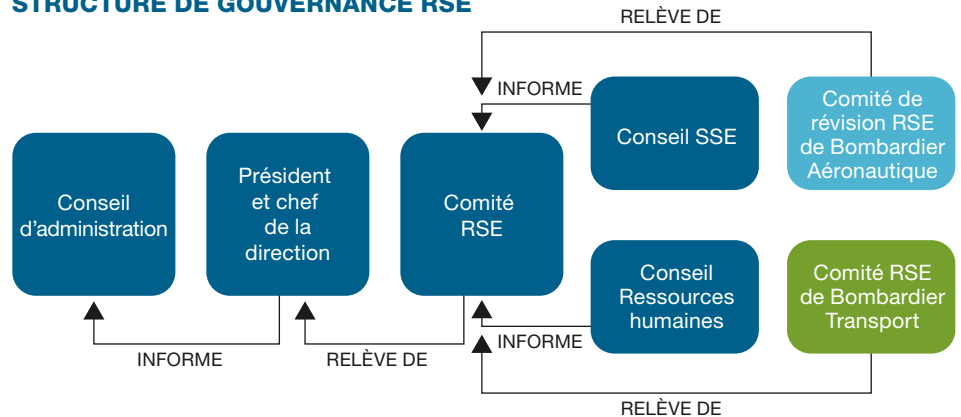
**25 000**

employés

**14**

langues dans lesquelles notre Code  
d'éthique et de conduite est disponible

## STRUCTURE DE GOUVERNANCE RSE



	OBJECTIFS DE L'EXERCICE 2010	CE QUE NOUS AVONS FAIT	OBJECTIFS POUR L'EXERCICE 2011
<b>Gouvernance de la responsabilité sociale d'entreprise (RSE)</b> Progrès: ●	Continuer d'améliorer la collaboration entre les comités du siège social et des groupes pour implanter de manière efficace les projets en matière de RSE	Nous avons maintenu un calendrier rigoureux des réunions du comité de RSE tout au long des exercices 2009 et 2010. Nous avons élargi la composition de l'équipe RSE en nommant un directeur de la stratégie RSE dans notre groupe Transport. Nous avons amélioré la coordination des projets, à l'échelle de l'entreprise, tels que la mise à jour de la politique de dons, commandites et implication communautaire.	Assurer une harmonisation marquée entre les stratégies en matière de RSE des groupes et développer des secteurs clés de collaboration
<b>Priorités en matière de RSE</b> Progrès: ●	Élaborer un plan d'action à long terme et commencer à réaliser des programmes de nouveaux investissements communautaires, de mobilisation des parties prenantes et de bénévolat pour les employés Continuer d'améliorer la communication et les rapports en matière de RSE	Nous avons adopté l'approche 3E à l'égard de l'implication communautaire centrée sur l'éducation, l'environnement et l'entrepreneuriat. Nous avons accentué notre engagement envers des associations industrielles et élaboré un processus plus formel à l'égard de la mobilisation des parties prenantes. Nous avons développé et lancé un site Internet dédié à la RSE pour mieux communiquer nos progrès en matière de RSE.	Réévaluer nos priorités à moyen et long terme en matière de RSE Raffiner davantage nos activités de communication et d'établissement de rapports RSE et hausser le niveau de sensibilisation générale à l'égard de nos projets RSE
<b>Éthique et conduite</b> Progrès: ●	Améliorer notre Code d'éthique et de conduite pour mieux refléter les principes du Pacte mondial des Nations Unies	Nous avons ajouté les principes du Pacte mondial des Nations Unies à notre Code d'éthique et de conduite. Nous avons lancé la deuxième phase de notre programme de formation en ligne pour sensibiliser les gestionnaires à des dispositions spécifiques du Code. Nous avons diffusé un bulletin trimestriel pour accroître la sensibilisation de nos employés au Code.	Achever la deuxième vague de formation en matière d'éthique Réaliser notre sondage interne sur l'environnement



# EMPLOYÉS

**62 500**

employés

**14 %**

de femmes dans  
des postes de  
gestionnaire

**90**

nationalités

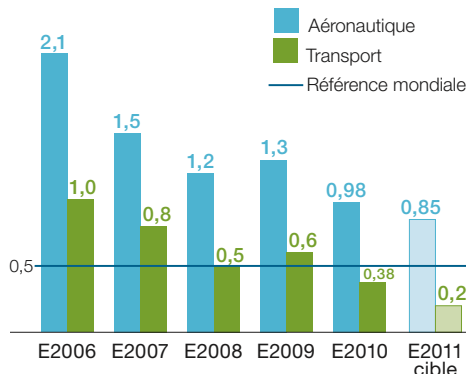
**20**

langues

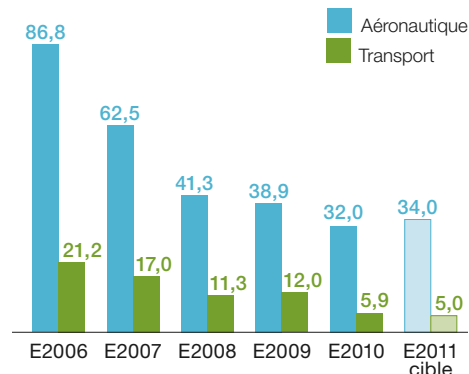
1. Nombre total d'accidents sans perte de journées de travail, plus le nombre d'affectations temporaires résultant d'accidents reliés au travail, normalisé par 200 000 heures travaillées.

2. Gravité des accidents reliés au travail ayant entraîné des pertes de journées de travail et des affectations temporaires, normalisée par 200 000 heures travaillées.

**Taux de fréquence des accidents<sup>1</sup>**  
(cas avec perte de temps)



**Taux de gravité des accidents<sup>2</sup>**  
(cas avec perte de temps)



	OBJECTIFS DE L'EXERCICE 2010	CE QUE NOUS AVONS FAIT	OBJECTIFS POUR L'EXERCICE 2011
<b>Santé et sécurité</b> Progrès:	Améliorer nos performances en santé et sécurité dans l'ensemble de l'entreprise Continuer de suivre nos principaux indicateurs en utilisant notre nouveau système de gestion santé, sécurité et environnement (SGI SSE)	Nous avons continué à réduire nos taux de fréquence et de gravité des accidents dans nos groupes d'affaires. Nous avons commencé à suivre, à l'échelle de l'entreprise, deux nouveaux indicateurs clés et à en faire rapport (observations en matière de SSE et heures de formation SSE) et avons élargi la portée des rapports de quasi-accident.	Continuer d'améliorer nos performances en santé et sécurité en visant des taux de fréquence des accidents respectivement de 0,85 et de 0,2 dans nos groupes Aéronautique et Transport Inclure des facteurs de santé et sécurité dans les processus de conception des produits
<b>Gestion mondiale des talents</b> Progrès:	Démarrer la mise en application de notre nouvelle feuille de route de gestion mondiale des talents pour mieux attirer, retenir et perfectionner des gestionnaires et employés engagés	Nous avons convenu d'une promesse à l'échelle mondiale (« Nous transportons les gens ») à titre d'assise de notre proposition de valorisation de l'emploi (PVE). Nous avons amélioré la coordination de nos efforts pour promouvoir la diversité et l'équité en matière d'emploi. Nous avons mis en œuvre le premier système mondial RH pour la planification de la relève.	Intégrer et maximiser la PVE dans nos processus d'acquisition de talents Améliorer le processus actuel de gestion de la performance Élargir notre programme de formation en matière de leadership dans l'ensemble de Bombardier
<b>Mobilisation des employés</b> Progrès:	Poursuivre l'intensification de la mobilisation des employés, telle que mesurée par les sondages sur l'engagement des employés, les programmes d'amélioration continue et les initiatives transversales	Dans le sondage du groupe Aéronautique, nous avons obtenu une participation de 86 % et maintenu un indice d'engagement de 69 %, malgré l'incidence négative de la récession. Dans l'enquête de Transport, la communication entre les gestionnaires et les employés s'est améliorée de 5 %, pour atteindre 67 %.	Poursuivre l'amélioration de la mobilisation des employés Accroître les communications à tous les niveaux de l'entreprise Continuer à soutenir les plans d'action découlant des résultats des sondages en tant que leviers efficaces de mobilisation des employés



# PRODUITS

**4 200**

professionnels en aéronautique ont reçu un diplôme à la suite des séminaires Safety Standdown

Nous avons atteint un taux de récupérabilité de plus de

**95 %**

pour nos véhicules ferroviaires

Les appareils *CSeries* réduiront jusqu'à

**20 %**

la consommation de carburant et les émissions de CO<sub>2</sub>

**50 %**

d'économies globales grâce à nos technologies ferroviaires *ECO4*

## AVIATION: UN MODE DURABLE DE TRANSPORT



**2,3 litres**

par 100 km, par passager\*



**3,4 litres**

par 100 km



**4,3 litres**

par 100 km

\* Avion CS300 sur une distance de 5000 km, en supposant un coefficient d'occupation des sièges de 100 %.

## LA TECHNOLOGIE DE TRACTION MITRAC HYBRID RÉDUIT LES ÉMISSIONS



jusqu'à  
**80 %**  
moins  
d'émissions

**eco<sup>4</sup>**

	OBJECTIFS DE L'EXERCICE 2010	CE QUE NOUS AVONS FAIT	OBJECTIFS POUR L'EXERCICE 2011
<b>Empreinte environnementale des produits</b> Progrès:	Continuer à déployer les capacités en matière d'éco-conception (DFE) dans les programmes <i>CSeries</i> et <i>Learjet 85</i> Élaborer une déclaration environnementale de produit (EPD) pour chaque nouvelle plateforme de produits du groupe Transport	Nous avons distribué un manuel d'éco-conception aux équipes de développement de produit de Aéronautique, incluant les équipes des programmes <i>CSeries</i> et <i>Learjet 85</i> . Chez Transport, nous avons publié une EPD pour les véhicules ferroviaires et la première EPD pour un composant de véhicule (convertisseur). Nous avons réalisé une étude pour s'assurer de notre conformité à la nouvelle réglementation sur les produits chimiques de l'Union européenne (REACH).	Maximiser les réseaux de recherche concertée et les principaux cadres de référence européens pour développer des technologies vertes pour l'aviation Élaborer des EPD additionnelles pour nos produits ferroviaires et suivre les règles de catégorie de produit (RCP) communes à l'industrie du rail
<b>Émissions de gaz à effet de serre</b> Progrès:	Appuyer les clients de Aéronautique dans l'établissement de leur plan de conformité à l'égard des nouvelles réglementations environnementales Démontrer le potentiel écoénergétique des technologies <i>ECO4</i> aux exploitants ferroviaires	Nous avons élaboré un plan de conformité au système d'échange de quotas d'émissions (ETS) de l'Union Européenne et appuyé nos clients pour l'établissement de leur propre plan. Nous avons piloté la création de l'engagement de l'aviation d'affaires à l'égard des changements climatiques. Nous avons effectué les essais de notre système de conduite assistée <i>EBI Drive 50</i> en Suède, lequel a démontré une réduction d'environ 20 % de la consommation d'énergie.	Collaborer avec des organismes internationaux pour établir le cadre de référence mondial pour la gestion des émissions de l'aviation Accroître l'application des technologies <i>ECO4</i> dans les projets de nos clients en transport sur rail
<b>Sécurité</b> Progrès:	Être un chef de file de l'industrie en matière de sécurité des produits	Nous avons ajouté de nouvelles mesures proactives de sécurité par le biais du déploiement de notre système de gestion de la sécurité. Nous avons tenu des séminaires Safety Standdown avec les clients de Aéronautique aux États-Unis et en Europe.	Poursuivre le déploiement de notre système de gestion de la sécurité Comparer notre groupe Transport à d'autres entreprises chefs de file





# ACTIVITÉS D'EXPLOITATION

## 2020

notre date cible pour atteindre la neutralité carbone dans nos activités d'exploitation

Diminution de

### 13,4 %

des déchets en 2010 comparativement à 2009, l'équivalent du retrait de la route de plus de 100 camions à marchandises chargés

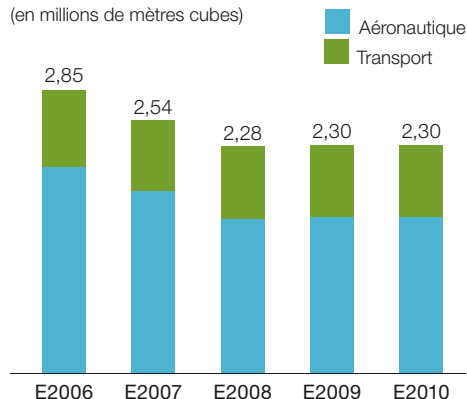
Notre réduction de consommation d'énergie, depuis 2004, pourrait alimenter les lampadaires d'une ville de

### 4,2 millions

d'habitants pendant un an

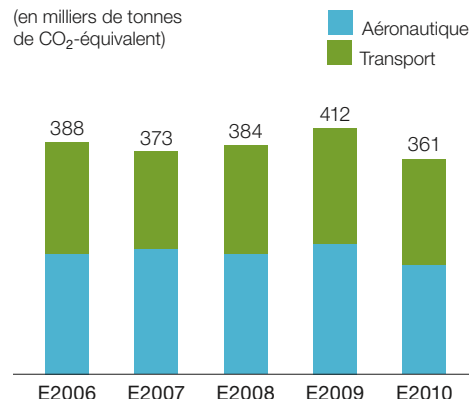
### Consommation d'eau

(en millions de mètres cubes)



### Émissions de GES

(en milliers de tonnes de CO<sub>2</sub>-équivalent)



	OBJECTIFS DE L'EXERCICE 2010	CE QUE NOUS AVONS FAIT	OBJECTIFS POUR L'EXERCICE 2011
<b>Gestion de l'énergie et des émissions de carbone</b> Progrès: ●	Réaliser une évaluation détaillée des possibilités de réduction de la consommation d'énergie et des émissions de GES Achever un inventaire des ressources énergétiques renouvelables disponibles où nous exerçons nos activités Réduire notre consommation énergétique et nos émissions de GES de 10 % entre les exercices 2010 et 2015	Nous avons achevé un inventaire détaillé des sources énergétiques et des émissions de GES dans toutes les installations de fabrication et établi des objectifs de réduction spécifiques aux sites les plus importants. Nous avons terminé un inventaire des fournisseurs d'énergie renouvelable disponible pour nos exploitations européennes, et débuté l'étude de faisabilité visant à changer vers ce type d'énergie. Nous avons diminué notre consommation énergétique de 6,7 % et nos émissions de CO <sub>2</sub> de 12,3 %, comparativement à l'exercice 2009.	Lancer un Fonds vert annuel dans l'ensemble de l'entreprise pour financer des projets environnementaux Établir des cibles spécifiques en matière de réduction du CO <sub>2</sub> à tous les sites de Transport Mettre en application une stratégie pour atteindre la neutralité carbone Commencer à mettre en œuvre une politique verte sur les voitures utilisées par l'entreprise
<b>Gestion des performances environnementales</b> Progrès: ●	Démarrer le déploiement de notre système de gestion de l'information en SSE (SGI SSE) pour améliorer la justesse et la constance des données environnementales Commencer à suivre nos nouveaux indicateurs environnementaux Adopter des lignes directrices vertes dans l'ensemble de la Société, pour les nouveaux édifices, basées sur les exigences d'homologation de tiers	Nous avons déployé le premier module de SGI SSE et amélioré la portée des rapports grâce à de nouveaux indicateurs environnementaux. Nous avons achevé la certification du système de gestion SSE (ISO 14001) à tous les sites restants admissibles chez Aéronautique. Nous avons établi des principes concernant les édifices verts pour les nouvelles installations de Aéronautique (toutes les nouvelles installations doivent obtenir une homologation environnementale de tiers).	Améliorer davantage notre SGI SSE, en y intégrant la cueillette de données sur la santé, sécurité et l'environnement de même que nos programmes de gestion spécifiques aux sites Débuter le suivi des nouveaux indicateurs: indice de valorisation des déchets, utilisation des composés organiques volatils (COV) ainsi que le nombre d'incidents environnementaux Obtenir l'homologation environnementale de tiers (ex.: LEED) pour nos nouvelles installations



# CHAÎNE D'APPROVISIONNEMENT

**1 390**

arbres préservés par année en optant pour huit fournisseurs de produits de papier plus éco-responsables dans la région de Montréal, au Canada

Plus de

**200**

examens trimestriels effectués avec nos principaux fournisseurs chez Transport



**30**

fournisseurs de Aéronautique utilisent notre nouvel indicateur de performance des fournisseurs

Nos fournisseurs apportent leur expertise sur les plans de la conception et de la fabrication de composants détaillés pour nos avions et nos trains. Cela fait d'eux des partenaires clés de notre succès.

	OBJECTIFS DE L'EXERCICE 2010	CE QUE NOUS AVONS FAIT	OBJECTIFS POUR L'EXERCICE 2011
<p><b>Gestion de la chaîne d'approvisionnement</b></p> <p>Progrès: </p>	<p>Mettre en application la première étape du programme de conformité concernant le Code de conduite des fournisseurs</p>	<p>En date du 31 août 2010, nous avons obtenu l'engagement de respecter notre Code de conduite des fournisseurs ou d'adhérer à des codes de conduite similaires de :</p> <ul style="list-style-type: none"> <li>• 200 fournisseurs de Aéronautique, comparativement à 83 à l'exercice 2009. De ce nombre, 84 sont des fournisseurs d'équipement d'avion, représentant 83 % du total de nos dépenses engagées relatives aux avions.</li> <li>• 406 principaux fournisseurs de Transport, représentant 80 % de nos dépenses engagées. Ceci se compare à un peu plus de 120 en 2009.</li> </ul> <p>Nous avons commencé à travailler avec les fournisseurs de Aéronautique pour réduire l'utilisation du chrome hexavalent dans les produits (déjà réalisé chez Transport).</p> <p>Nous avons raffermi nos relations avec les universités concernant des sujets reliés à la chaîne d'approvisionnement et avons partagé les meilleures pratiques et l'expertise.</p> <p>Nous avons collaboré avec les associations industrielles ferroviaires pour développer un code de conduite commun en vue de le déployer à l'échelle de l'Allemagne.</p>	<p>Développer une feuille de route détaillée quinquennale et un plan pour réduire les matières d'usage restreint ou dangereuses utilisées dans les produits fournis et collaborer avec d'autres équipementiers d'origine (OEM) en aéronautique pour harmoniser, lorsque possible, les exigences des fournisseurs afin d'accélérer les progrès globaux de l'industrie dans ce secteur</p> <p>Poursuivre le déploiement de notre programme de conformité au Code de conduite des fournisseurs</p> <p>Explorer des options en vue d'harmoniser notre Code de conduite et une approche de vérification associée avec l'Union des industries ferroviaires européennes (UNIFE) pour réduire les activités de suivi</p> <p>Chez Transport, lancer un sondage auprès des fournisseurs qui impliquera au moins 30 % de nos principaux fournisseurs</p>





# ENTREPRISE CITOYENNE

**191** hectares reboisés dans la biosphère Sierra Gorda au Mexique

Tous les

**20**

étudiants tibétains ont obtenu leur diplôme dans le cadre de notre programme de gestion hôtelière et touristique

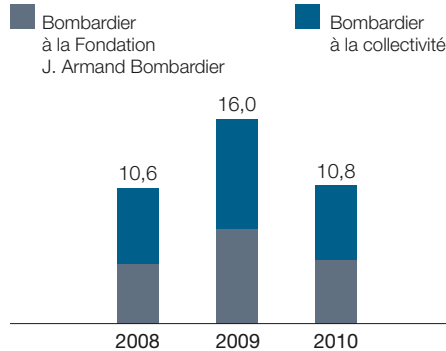
Avons procuré de l'eau potable à

**1500**

étudiants à l'école secondaire de Savli en Inde

## Contribution à la collectivité

(en millions de dollars)



STARS, un programme axé sur l'éducation en Afrique du Sud, auquel Bombardier contribue

	OBJECTIFS DE L'EXERCICE 2010	CE QUE NOUS AVONS FAIT	OBJECTIFS POUR L'EXERCICE 2011
<b>Mobilisation des parties prenantes</b> Progrès:	Établir un dialogue proactif avec nos principales parties prenantes sur les enjeux les plus pertinents en matière de RSE	Nous avons élaboré une stratégie plus formelle en matière de mobilisation des parties prenantes et mis en application une matrice de l'importance relative pour mieux concentrer nos ressources sur les enjeux prioritaires en matière de RSE. Nous avons accru de façon significative notre présence, et nos relations internationales, auprès d'associations industrielles et d'agences gouvernementales. Nous avons établi des relations avec les ONG clés dans les domaines de l'aviation et de l'environnement. Nous avons mis en place des mécanismes multiples pour obtenir des commentaires des parties prenantes clés, incluant des sondages sur la perception des parties prenantes.	Se concentrer sur le renforcement de nos relations avec les principaux groupes et individus des communautés où nous exerçons nos activités à l'échelle mondiale Commencer à mettre en application notre stratégie et notre processus visant la mobilisation des parties prenantes auprès d'ONG choisis
<b>Implication communautaire</b> Progrès:	Adopter une approche ciblée en matière d'implication communautaire en définissant des secteurs spécifiques d'investissement Mettre en place progressivement un projet pilote de bénévolat pour les employés, à l'échelle de la Société	Nous avons publié une nouvelle politique de dons, commandites et implication communautaire basée sur notre approche 3E (éducation, environnement et entrepreneuriat). Nous avons mis en application, à l'échelle mondiale, un logiciel de production de rapports pour gérer les activités d'implication communautaire. Nous avons mis en place un projet pilote de bénévolat pour les employés de la région de Montréal au Canada (« Partenaires dans l'action », programme de la Croix-Rouge), pour accroître le pourcentage de nos effectifs impliqués dans des activités de bénévolat.	Assurer le transfert progressif de nos investissements reliés aux communautés vers notre approche 3E (80% de notre budget de dons et commandites devant être harmonisés avec l'approche 3E d'ici 2015) Procurer un cadre structuré aux employés intéressés par les activités de bénévolat

# RESPECTER LE PACTE MONDIAL DES NATIONS UNIES

Chaque année, notre rapport de responsabilité sociale d'entreprise constitue notre Communication sur le progrès relativement au Pacte mondial des Nations Unies. Le tableau qui suit fournit des exemples de notre poursuite de la promotion des dix principes du Pacte mondial, à la fois à l'interne et à l'externe. Pour consulter le tableau complet, voir la section « Gouvernance » de notre rapport de responsabilité sociale d'entreprise 2010 en ligne.



PRINCIPE DU PACTE MONDIAL	ACTIVITÉS POUR PROMOUVOIR LES PRINCIPES DU PACTE MONDIAL DES NATIONS UNIES
<b>DROITS DE LA PERSONNE</b>	
Les entreprises doivent : <b>1</b> Appuyer et respecter la protection du droit international en matière de droits de la personne	Nous avons appliqué notre Code d'éthique et de conduite, notre Code de conduite des fournisseurs et notre politique Santé, sécurité et environnement.
<b>2</b> Veiller à ne pas se rendre complice de violations des droits de la personne	Nous avons poursuivi le déploiement de notre nouveau Code de conduite des fournisseurs dans l'ensemble de notre chaîne d'approvisionnement.
<b>NORMES DU TRAVAIL</b>	
Les entreprises doivent confirmer : <b>3</b> La liberté d'association et la reconnaissance du droit de négociation collective en vigueur	Nous reconnaissons le droit de nos employés à l'égard de la liberté d'association et nous collaborons avec eux par le biais de notre forum syndical-patronal mondial et notre conseil d'entreprise européen.
<b>4</b> L'élimination de toute forme de travail forcé ou obligatoire	Nous avons appliqué notre Code d'éthique et de conduite et notre Code de conduite des fournisseurs, les deux faisant la promotion des droits des employés dans ce domaine.
<b>5</b> L'abolition de façon effective du travail des enfants	Nous avons appliqué notre Code d'éthique et de conduite qui stipule clairement notre opposition au travail des enfants.
<b>6</b> L'abolition de la discrimination en matière d'emploi et de profession	Nous avons poursuivi le déploiement de la deuxième phase de notre programme de formation en ligne en matière d'éthique, qui comprend des modules relatifs à la discrimination.
<b>ENVIRONNEMENT</b>	
Les entreprises doivent : <b>7</b> Avoir une approche de précaution face aux défis environnementaux	Nous avons tiré avantage de notre système de gestion de l'environnement pour déterminer les aspects environnementaux importants et prendre les mesures appropriées visant l'amélioration continue.
<b>8</b> Entreprendre des projets tendant à promouvoir une responsabilité accrue sur le plan environnemental	Nous avons pris des mesures pour diminuer notre consommation d'intrants, de même que pour réduire et, si possible, éliminer les extrants indésirables.
<b>9</b> Favoriser la mise au point et la diffusion de technologies respectueuses de l'environnement	Membre fondateur du Groupement aéronautique de recherche et développement en environnement du Canada, un partenariat en R et D centré sur le développement de moteurs et de technologies d'avion écologiques pour diminuer la pollution par le bruit et les émissions. Nous avons fait la promotion de notre portefeuille de produits ferroviaires, de services et technologies écoénergétiques <i>ECO4</i> .
<b>LUTTE CONTRE LA CORRUPTION</b>	
Les entreprises doivent : <b>10</b> Agir contre la corruption sous toutes ses formes, y compris l'extorsion de fonds et les paiements illicites	Nous avons poursuivi le déploiement de la deuxième phase de notre programme de formation en ligne en matière d'éthique à l'intention des gestionnaires qui comprend des modules relatifs aux paiements illicites, à la corruption et aux lois antitrust.

## RESPONSABILITÉ

Dans le but de réduire notre empreinte environnementale, la version intégrale de notre rapport de responsabilité sociale d'entreprise 2010 est uniquement disponible en ligne. Cet aperçu contient également moins de pages que celui de l'an dernier. En outre, notre choix de papier Enviro 100, contenant 100 % de fibres recyclées, nous a permis d'éviter :



la coupe de 16 arbres matures



la production de 474 kg de déchets solides



l'émission de 1041 kg de polluants atmosphériques



le gaspillage de 44 848 litres d'eau

## MERCI

L'engagement de nos employés est notre fierté. Nous souhaitons remercier tous nos employés qui contribuent aux efforts en matière de responsabilité sociale d'entreprise.

*Bombardier, CSeries, C300, EBI, ECO4, Learjet, Learjet 85 et MITRAC* sont des marques de commerce de Bombardier Inc. ou de ses filiales.

An English edition is available upon request to:  
Bombardier Inc.  
Public Affairs  
800 René-Lévesque Blvd. West  
Montréal, Québec  
Canada H3B 1Y8  
or consult our website  
at [www.csr.bombardier.com](http://www.csr.bombardier.com)

Design : TAXI  
Impression : Transcontinental Litho Acme  
Imprimé au Canada  
Tous droits réservés  
© Novembre 2010 Bombardier Inc.  
ou ses filiales



Recyclé

Contribue à l'utilisation responsable  
des ressources forestières  
[www.fsc.org](http://www.fsc.org) Cert no. SW-COC-000952  
© 1996 Forest Stewardship Council



Entièrement recyclable –  
le choix responsable

« La responsabilité nous  
propulse vers l'avenir », aussi sur Internet  
**[www.rse.bombardier.com](http://www.rse.bombardier.com)**

Pour connaître en détail nos réalisations,  
consultez notre version intégrale du  
**rapport de responsabilité sociale  
d'entreprise 2010**  
en ligne.

**BOMBARDIER**